



Jyväskylän Pyöräilyseura JYPS ry  
Yliopistonkatu 18 D 67  
40100 Jyväskylä  
041 544 2195  
pj@jyps.info  
www.jyps.fi

MUISTUTUS  
15.10.2013

Kaupunkirakennelautakunta  
Jyväskylän kaupunki

## **YHDISTETYN JALKAKÄYTÄVÄN JA PYÖRÄTIEN RAKENTAMINEN LAAJAVUORENTIELLE RANTASIPIN LUOTA MUTKAPOHJAAN**

Jyväskylän kaupunki ja Keski-Suomen ELY-keskus suunnittelevat maantielle 16686 eli Laajavuorentielle yhdistettyä jalkakäytävää ja pyörätietä. Uusi yhdistetty kevytväylä alkaisi Kylpylähotelli Rantasipin luota ja jatkuisi Ruokkeentien lähelle Mutkapohjaan. Väylä kulkisi koko matkan ajoradan itäpuolella.

Katusuunnitelma Jyväskylän kaupungin sivuilla:

<http://www.jyvaskyla.fi/kadut/nahtavilla/mt16686laajavuorentie>

Tiesuunnitelma ELY-keskuksen sivuilla:

<http://www.ely-keskus.fi/web/ely/ely-keski-suomi-tiehankkeet-suunnittelu-mt16686-ts#.UIx011O-A08>

Suunnitelmassa on ongelmakohtia, jotka haluamme nostaa esille ennen suunnitelman hyväksymistä.

### **Väylän tarpeellisuus ja käyttöpotentiaali**

Suunnittelualueella Laajavuorentiellä on pitkä, jyrkkä ja raskas mäki. Suunniteltu väylä kulkee melko vilkasliikenteisen autotien vieressä, eikä aivan väylän varrella ole merkittävää asutusta. Väylää toteutettaessa kannattaakin pitää mielessä se todennäköinen fakta, ettei väylä tule merkittävästi lisäämään kävelyä ja pyöräilyä. Kävelyn ja pyöräilyn kannalta ensisijaisempi vaihtoehto olisi suunnitella ja toteuttaa Tuomiojärven rannan lähelle tasaisempi väylä. Nykyiselläänkin pääosa kävely- ja pyöräiliikenteestä kulkee Haukkalantien kautta. Tätä väylähanketta ei siis voi pitää erityisen paljon pyöräilyä edistävänä. Sama raha muualla varmasti edistäisi pyöräilyä enemmän.

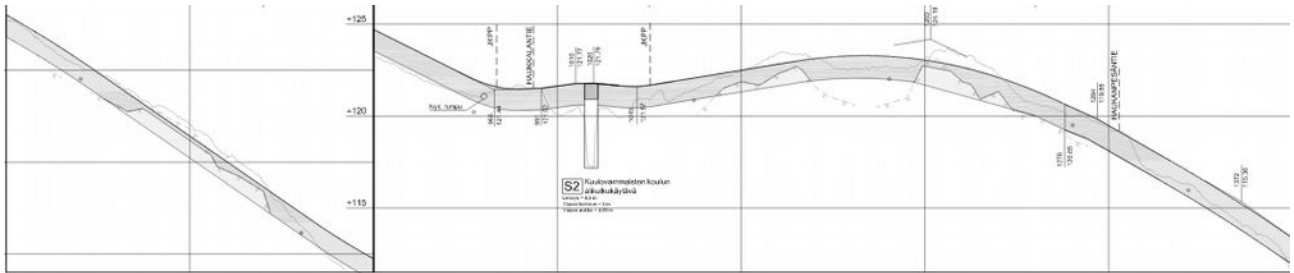
Seuraavilla sivuilla esitämme yksityiskohtaisia kommentteja suunnitellusta väylästä.



Jyväskylän Pyöräilyseura JYPS ry  
Yliopistonkatu 18 D 67  
40100 Jyväskylä  
041 544 2195  
pj@jyps.info  
www.jyps.fi

## Väylän leveys ja nopeudet väylällä

Kuten suunnitelman pituusleikkauskartoistakin voi huomata, niin kyseisellä osuudella Laajavuorentiellä on jyrkkä ja pitkä mäki.



*Yksi suunnitelma-alueen kolmesta pituusleikkauskartasta. Haukkalantien risteys ja kuulovammaisten koulun alikulkukäytävä sijoittuvat kartan keskivaiheille eli heti jyrkimmän mäkiosuuden jälkeen. Haukanpesäntien risteys on toisella jyrkällä mäkiosuudella.*

Kevytväylän leveydeksi on suunniteltu 4/4,5 metriä. Epäilemme, ettei väylä ole riittävän leveä ja turvallinen väylän jyrkimmissä kohdissa ja niiden alla (Haukkalantien luona ja siitä Laajavuoren suuntaan sekä Haukanpesäntien jälkeen). Näissä kohdissa pyörällä vauhtia on polkemattakin jopa noin 50 km/h. Kyseessä on yksi Jyväskylän pyöräväylien vauhdikkaimpia mäkiä.

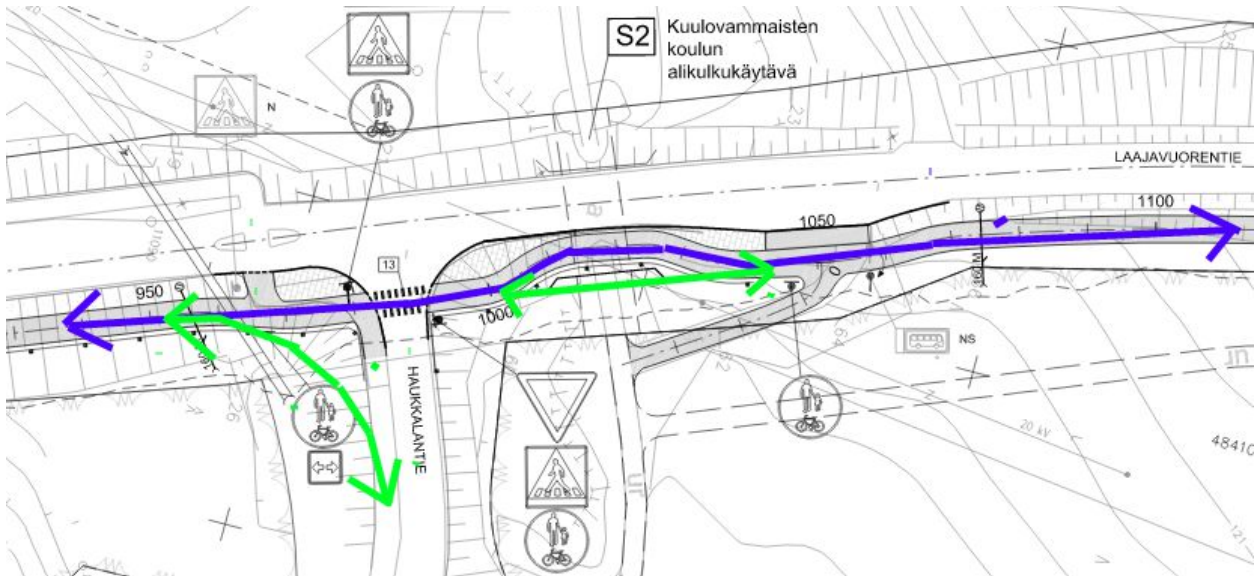
Turvallisuussyistä ehdotamme, että väylää vähintään levennetään mäen jyrkimmissä kohdissa ja niiden alla. Muuten on selvää, että suuri osa pyöräilijöistä pyöräilee mäkeä alaspäin lainvastaisesti ajoradalla. Tasaisilla osuuksilla vastaavaa leveysongelmaa ei luonnollisesti ole.

Pyöräily on lihasvoimalla tapahtuvaa liikennettä ja pyöräilijä haluaa aina maksimoida alamäkien antaman rullaushyödyn. Pyöräilyn edistämiseksi väylien on tuettava tätä.

Meilläkin on aika luopua samanlaisista standardiväylistä (so. samanleveyksinen yhdistetty kevytväylä) joka paikassa. Väyliä pitää suunnitella ja toteuttaa tapauskohtaisesti ja ko. sijainnin tarpeet huomioon ottaen.

## Haukkalantien risteysalue ja kuulovammaisten koulun alikulkukäytävä

Uusi väylä on linjattu pääosin toimivasti. Kuulovammaisten koulun alikulkukäytävän kohdalla väylällä on kuitenkin muutamia liian jyrkkiä mutkia. Ongelmaa korostaa se, että vieressä on Haukkalantien risteys, jonka turvalliseen ylittämiseen pyöräilijän myös pitäisi kiinnittää huomiota. Risteävän liikenteen tarkkaileminen on haasteellista, jos pyöräilijän pitää miettiä samalla pyörän ohjaamista mutkittelevalla väylällä.



*Haukkalantien risteuksen ja kuulovammaisten koulun alikulkukäytävän alue. Pyöräilijän reitti uutta kevytväylää pitkin on merkitty sinisellä. Alikulkukäytävän kohdalla väylällä olisi jyrkkiä mutkia, joten väylä pitää oikeasta vihreällä merkittyä linjaa pitkin. Uuden kevytväylän ja Haukkalantien kevytväylän välille voitaisiin linjata sujuvuutta ja turvallisuutta lisäävä loiva kääntymiskaista. Varoituskolmio kannattaa korvata STOP-merkillä.*

Haukkalantien risteysalue ja kuulovammaisten koulun alikulkukäytävä ovat heti Laajavuoren jyrkimmän mäkiosuuden alla, jossa pyöräilijöillä on luonnostaan paljon vauhtia. Näin ollen risteysalueen ja alikulkukäytävän kohdan turvallinen toteuttaminen pitää miettiä erittäin tarkasti.

Suunnitelluilla järjestelyillä näyttää siltä, että sujuvin ja turvallisimmin pyöräilylinja risteuksen ja alikulkukäytävän kohdalla on lainvastaisesti ajoradalla. Tämän välttämiseksi mutkia alikulkukäytävän kohdalla pitää loiventaa. Kevytväylä ei saa olla mutkaisempi kuin viereinen autotie. Haukkalantien risteysalueen näkemien pitää myös olla riittävän hyvät. Haukkalantielle kannattaa asentaa STOP-liikennemerkki suunnitellun varoituskolmion sijasta.

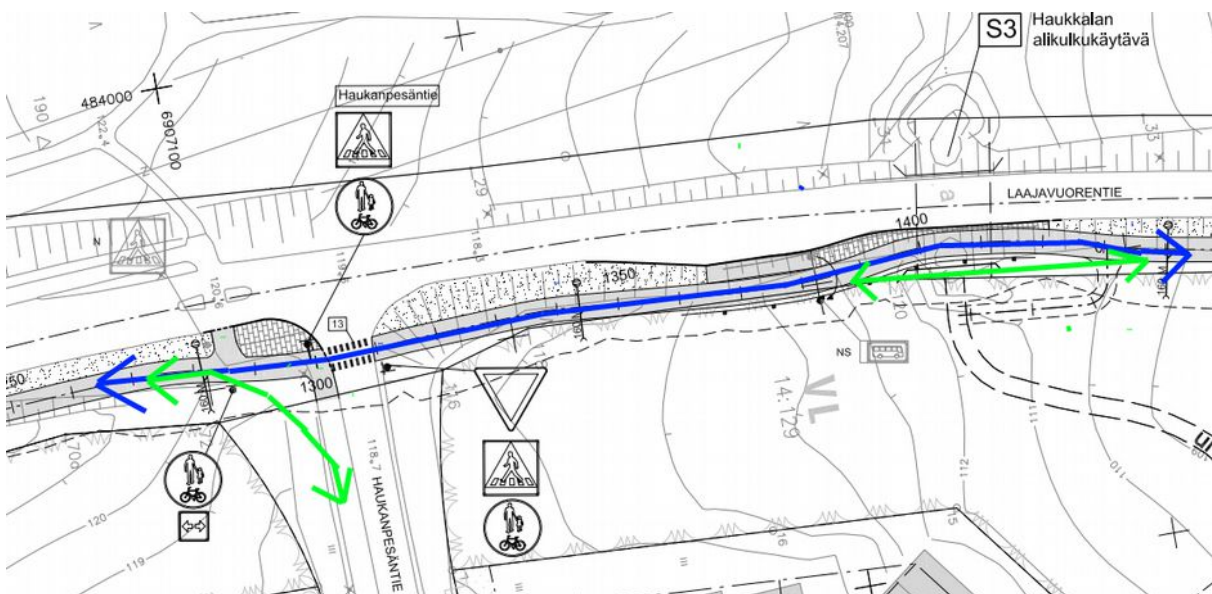
Suunniteltulta uudelta kevytväylältä Laajavuoren suunnasta voisi myös harkita linjattavaksi erillistä kääntymiskaistaa Haukkalantien suuntaan (ks. kuva). Näin autoilijat osaisivat jo kauempaa erottaa kääntyvät pyöräilijät Haukkalantien pyörätienjatkeen yli ajavista. Tällainen ratkaisu myös sujuvoittaisi pyöräilyä Haukkalantien ja Laajavuorentien uuden kevytväylän välillä. Laajavuorentien kovien vauhtien vuoksi poikkeukselliset ratkaisutkin ovat tarpeen.

Esittämillämme ratkaisuilla sujuvoitetaan pyöräilyä ja parannetaan pyöräilijöiden mahdollisuuksia keskittyä turvallisuuden kannalta olennaiseen eli muun liikenteen seuraamiseen.

## Haukanpesäntien risteysalue

Haukanpesäntien risteuksen luona pyöräilijöiden vauhti on polkematta helposti noin 40 km/h. Tässäkin risteyksessä pitää taata turvalliset näkemät. Haukanpesäntiellekin kannattaa asentaa STOP-merkki suunnitellun varoituskolmion sijasta.

Myös tähän risteykseen voisi vakavasti harkita sujuvuutta ja turvallisuutta lisäävää loivaa kääntymiskaistaa uuden kevytväylän ja Haukanpesäntien kevytväylän välille. Risteyksessä myös kääntyville autoille on loivennukset.



*Haukanpesäntien risteysalue. Oikeassa laidassa myös Haukkalan alikulkukäytävä. Pyöräilijän reitti uutta yhdistettyä jalkakäytävää ja pyörätietä pitkin on merkitty sinisellä. Tähänkin risteykseen kannattaisi toteuttaa sujuvuutta ja turvallisuutta lisäävä loiva kääntymiskaista vihreällä merkittyä linjausta pitkin.*

## Haukkalantien ja Haukanpesäntien pyörätienjatkeet

On selvää, että Laajavuorentien yhdistetty jalkakäytävä ja pyörätie on pääväylä Haukkalantiehen ja Haukanpesäntiehen nähden. Yhdistetty jalkakäytävä ja pyörätie on myös etuajo-oikeutettu. Laajavuorentieltä kääntyvät ajoneuvot väistävät yhdistetyn kevytväylän pyöräilijöitä kääntyvän ajoneuvon säännön perusteella. Haukkalantietä ja Haukanpesäntietä saapuvat ajoneuvot puolestaan ovat väistämisvelvollisia kolmioiden tai toivottavasti STOP-merkkien perusteella.

Pääväylän aseman ja etuajo-oikeuden pitää näkyä myös pyörätienjatkeiden toteutuksessa. Pyörätienjatkeet pitää toteuttaa täysin tasaisina ilman minkäänlaisia reunakiveyksiä ja mieluiten risteävien teiden tasoista korotettuina. Korottaminen lisäksi osaltaan pyöräilijöiden ja jalankulkijoiden turvallisuutta risteyksissä. Edelleen kannattaa pitää mielessä se, että molempien risteysten kohdalla pyöräilijät ajavat Laajavuoren suunnasta



Jyväskylän Pyöräilyseura JYPS ry  
Yliopistonkatu 18 D 67  
40100 Jyväskylä  
041 544 2195  
pj@jyps.info  
www.jyps.fi

---

todella vauhdikkaasti, joten kaikki sujuvuutta ja turvallisuutta lisäävät ratkaisut ovat tarpeen.

### **Haukkalan alikulkukäytävä**

Myös tämän alikulkukäytävän kohdalla kevytväylällä on muutama hieman liian jyrkkä mutka, joita toivomme loivennettavan.

Teemu Tenhunen  
Puheenjohtaja

Kaisa Peltonen  
Esa Rantakangas  
Johtokunnan jäseniä

Samuli Rinne  
Pyöräilynedistämistä vastaava

Pentti Mattila  
Tuomo Kohvakka  
Juha-Pekka Kervinen  
Liikenneryhmän jäseniä  
Jyväskylän Pyöräilyseura JYPS ry

---